



Dépose des ailes (avant + arrière + joue d'aile)



Modèles concernés : Tous les modèles de Renault 4 à quelques petites subtilités près...



Les ailes avant

Elles sont fixées :

- sur les joues d'ailes par 6 vis (il en manque une sur la 2nd photo, la 4L F6 ayant servi de modèle étant dans un état assez déplorable).
- sur le tablier par 2 vis accessible par l'intérieur de l'habitacle



Il n'y a pas de difficultés particulières hormis le mastic et la peinture qui auront tendance à masquer les têtes de vis dans l'habitacle.
L'aile quand à elle devrait se déposer sans problème une fois les 8 vis retirées.

Les joues d'ailes

Là ça se complique car il va falloir enlever tout ce qui est fixé dessus ou passe dedans.

En gros voici la liste non exhaustive des machins à retirer avant de continuer :

Joue droite :

- Rivet du câble de maintien du capot (le faire sauter à la perceuse)
- Bobine d'allumage pour les moteurs Cléon
- Cric et clef pour écrous de roues
- Vase d'expansion de liquide de refroidissement
- Support de batterie le cas échéant
- Barre de traverse à dévisser pour les moteurs Cléon (elle ne peut pas être retirée si le moteur est en place à cause de la durite de radiateur)
- ...

Joue gauche :

- Tube d'échappement (entre le pot et le collecteur)
- Désaccoupler les durites rigides de frein qui passe dans l'aile (Penser à vidanger le liquide de frein)
- Ressort du levier de vitesse le cas échéant
- Ressort du câble d'accélérateur le cas échéant
- Bocal de lave glace le cas échéant
- Barre de traverse à dévisser pour les moteurs Cléon (elle ne peut pas être retirée si le moteur est en place à cause de la durite de radiateur)
- Colliers de fixation des câbles et fils électriques
- ...

Ensuite il faut retirer les multiples vis qui les tiennent en place :

Joue d'aile gauche : 2 vis sur la traverse avant + 4 vis sur le brancard

Joue d'aile droite : 2 vis sur la traverse avant + 4 vis (modèles avant 1977) ou 2 vis (modèles depuis 1977) sur le brancard



Joue d'aile gauche et droite : 5 vis sur le tablier

Les 4 vis du bas sont accessibles sous le tableau de bord dans l'habitacle, tandis que la 5ème en haut doit être dévissée par l'extérieur.

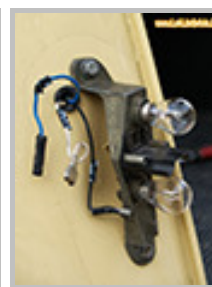


Une fois toutes ces vis retirées, la joue d'aile n'est plus tenu que par le mastic de carrosserie qui devra être retiré soigneusement au cutter ou avec une petite spatule métallique. Il est aussi possible de le chauffer légèrement au décapeur thermique ou au bleuet Butagaz afin de faciliter sa dépose (mais gaffe aux vapeurs toxiques qui s'en échappent).

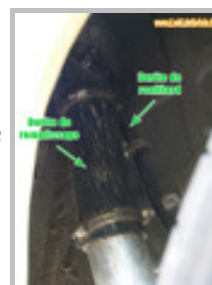
Les ailes arrière

Dévisser les caches des phares arrière et débrancher les fils.

Une fois les fils débranchés et extrait de l'aile, il est possible de repositionner le cache.



Sous l'aile arrière droite, débrancher les 2 durites du réservoir (la grosse durite de remplissage et aussi la petite du reniflard).



Modèles avant 1981 :

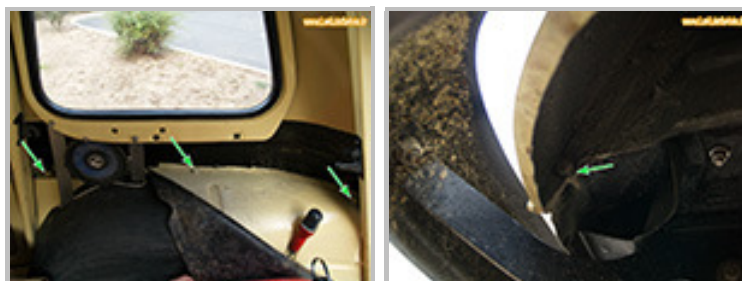
Retirer les 2 vis au niveau de la portière arrière et les 2 rivets dans l'encadrement du hayon.

**Modèles après octobre 1981 :**

Les vis sont remplacées par des rivets, il faut donc les faire sauter à la perceuse.

Retirer ensuite les 3 vis du passage de roue. Ces vis sont accessibles par l'extérieur dans le passage de roue.

Enfin retirer la vis qui se cache sous l'encadrement du hayon.



Une fois toutes ces vis retirées, l'aile n'est plus tenue que par le mastic de carrosserie qui devra être retiré soigneusement au cutter ou avec une petite spatule métallique. Il est aussi possible de le chauffer légèrement au décapeur thermique ou au bleuet Butagaz afin de faciliter sa dépose (mais gaffe aux vapeurs toxiques qui s'en échappent).