



## Plaques constructeur et identification des Renault 4



### Avant-propos :

Au cours des 30 années de production de la Renault 4 (à deux ou trois vaches près), les plaques constructeurs ont régulièrement été modifiées passant d'une plaque ovale + une plaque losange à une plaque ovale + une plaque rectangulaire pour enfin finir par une plaque unique (intégrant la plaque ovale).

Les informations dispensées par ces plaques ont elles aussi évoluées au cours des années et pouvaient varier en fonction de la provenance ou de la destination du véhicule.

Ne vous étonnez donc pas si votre (vos) plaque(s) constructeur ne reprennent pas toutes les informations décrites ci-dessous.

### Où trouver les plaques constructeurs et numéro de série sur une Renault 4?

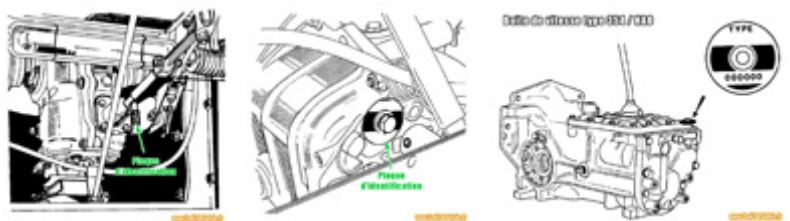
- Les plaques constructeur du véhicule se situent sur le tablier à côté du système de fermeture du capot
- La plaque d'identification du moteur est rivetée sur le moteur (coté passager)



Le numéro de série frappé à froid du véhicule est situé sur la traverse centrale du châssis coté passager.



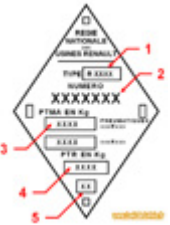
La plaque d'identification de la boîte de vitesse est fixée sur la boîte de vitesse (l'emplacement de la plaque dépendra du modèle de la boîte).



### Informations contenues dans les plaques constructeur

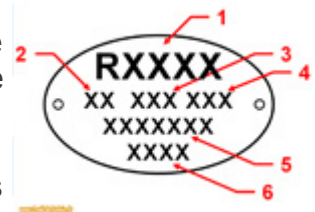
#### Plaque losange :

- 1 - Type du véhicule
- 2 - Numéro dans la série du type
- 3 - Poids Total Maxi Autorisé en charge
- 4 - Poids Total Roulant Autorisé
- 5 - 2 derniers chiffres de l'année du modèle à partir des modèles 1974 (pour certains pays seulement)



**Plaque ovale :**

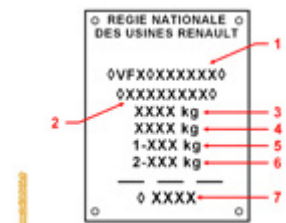
- 1 - Type du véhicule
- 2 - Seulement à partir des modèles 1973 : le 1er chiffre indique la boîte de vitesse, le 2ème chiffre indique la particularité (niveau de présentation)
- 3 - Équipement de base suivant le pays (voir tableau ci-dessous)
- 4 - Seulement à partir des modèles 1973 : les équipements complémentaires en option (lunette arrière dégivrante,...)
- 5 - Numéro de fabrication (le cas échéant la lettre au début indique l'usine de fabrication)
- 6 - 4 chiffres => Année du modèle (pour certains pays seulement)  
3 chiffres => Référence peinture



	Bonnes routes		Mauvais routes		Équipements spéciaux	
	Direction		Direction		Direction	
	A gauche	A droite	A gauche	A droite	A gauche	A droite
<b>Jusqu'aux modèles 1971</b>	Série 100	Série 700	Série 200	Série 800	Série 500	Série 600
<b>A partir des modèles 1971</b>	Série 100	Série 600	Série 200	Série 700	Série 500	Série 800

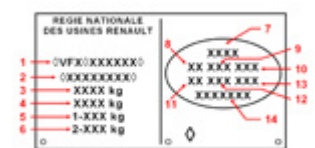
**Plaque rectangulaire :**

- 1 - Type du véhicule
- 2 - Numéro dans la série du type
- 3 - Poids Total Maxi Autorisé en charge
- 4 - Poids Total Roulant Autorisé
- 5 - Poids Total Maxi Autorisé en charge sur l'essieu avant
- 6 - Poids Total Maxi Autorisé en charge sur l'essieu arrière
- 7 - Année de fabrication du véhicule (le cas échéant)



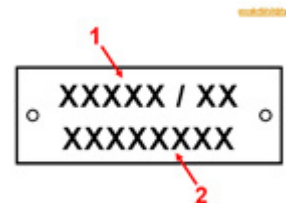
**Plaque unique :**

- 1 - Type du véhicule
- 2 - Numéro dans la série du type
- 3 - Poids Total Maxi Autorisé en charge
- 4 - Poids Total Roulant Autorisé
- 5 - Poids Total Maxi Autorisé en charge sur l'essieu avant
- 6 - Poids Total Maxi Autorisé en charge sur l'essieu arrière
- 7 - Type du véhicule
- 8 - 1er chiffre indique la boîte de vitesse, le 2ème chiffre indique la particularité (niveau de présentation)
- 9 - Équipement de base suivant le pays (voir tableau plus haut)
- 10 - Équipements complémentaires en option (lunette arrière dégivrante,...)
- 11 - Code sellerie
- 12 - Code d'identification de la peinture
- 13 - Niveau d'équipement
- 14 - Numéro de fabrication (une lettre pour l'usine de fabrication puis le numéro de série)



### Plaque du moteur :

- 1 - Type du moteur
- 2 - Numéro de série du moteur



---

### Plaque de la boite de vitesse :

Voir les articles correspondant :

- Boite "ronde" 313, 328 et 334
- Boite "carré" 354 / HAO