



Dépose et repose des cadres et vitres de portière avant 1980 (cadre métallique)



Modèles concernés : Renault 4 avec cadre de vitre de portière en métal.



Historique des modifications des vitres de portière de Renault 4L

De 1961 à 1969 : Les Renault 4 étaient pourvues de 4 à 6 vitres latérales (les modèles les plus modestes n'étant pas équipées de custodes). Les vitres des portières avant sont à glissières mais les vitres des portières arrières sont fixes (elles se déposent alors comme un pare-brise). Les custodes, le cas échéant sont entrouvrables histoire d'avoir quand même un peu d'air à l'arrière.



A partir de 1964 : Tous les modèles ont 6 glaces latérales mais seul les R4L et R4L Super disposent de vitres arrière à glissières (comme à l'avant). Petit à petit sur tous les modèles les vitres fixes des portières arrière se font rares au profit de vitres à glissières.

Depuis 1980 : Les cadres des vitres à glissière qui étaient jusqu'alors en métal sont remplacé par des cadres en plastique. Cela implique des modifications sur la forme des vitres et plusieurs changements dans la méthode de fixation.

Dépose des glaces

ATTENTION

Opérer le verre de côté mobile en ayant soin d'être en la possession de lui en tout ses points. Opérer le verre d'immobilisation (si l'on dispose d'un) à l'aide d'un tournevis à pointe fine et à l'aide d'un tournevis à pointe fine. Après la pose du verre, par pression de l'extérieur vers l'intérieur en la possession de tout les points. Pour déposer le verre de côté mobile le verre d'immobilisation sur tout le pointeur en (2).



Remarque importante :

Le manuel de réparation MR176 décrit une méthode pour déposer les glaces fixes et coulissante sans avoir à déposer les cadres mais j'ai beau avoir essayé dans tous les sens j'ai pas réussi (ne serait-ce qu'à vraiment comprendre ce qui y est décrit).

Donc dans ce tuto je décris la méthode de dépose des cadres complet, les glaces n'étant retirées qu'une fois le cadre déposé (excepté pour la glace coulissante avant).

Dépose de la glace coulissante avant :



Dévisser le verrou de la glace coulissante puis basculer la vitre vers l'arrière pour la déposer.

Remarque : à ma connaissance cette méthode n'est pas applicable pour les portières arrière des berlines, la dépose de la vitre coulissante nécessite la dépose complète du carde.

A propos du verrou de glace coulissante :



Ci-contre le détail du montage du loquet de verrouillage de la glace coulissante.

Dépose du cadre métallique

Remarque : il n'est pas obligatoire de déposer les glaces coulissantes afin de pouvoir déposer les cadres.

Dépose des fixations du cadre :



Retirer les 9 vis Parker qui maintiennent le cadre en place sur la portière. Elles sont situées dans la glissière de la glace coulissante.

Elles sont parfois (et même très souvent) rouillées et difficiles à retirer, surtout les 3 du bas.

Dépose du cadre :



Découper ensuite le joint mastic qui fait office d'étanchéité à la jonction entre le cadre métallique et le pourtour de portière.



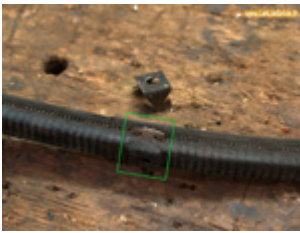
Pousser sur le haut de pourtour vers l'extérieur puis une fois la partie haute dégagée retirer le cadre en le tirant vers le haut (la partie chromée faisant office de glissière pour le loquet est "insérée" dans le cadre de la portière)

Dépose du profil d'étanchéité :



Retirer le profil d'étanchéité faisant office de glissière pour la glace coulissante ainsi que la glace coulissante.

Les deux extrémités du profil sont normalement fixées dans des ergots présents sur l'intérieur du cadre métallique.



Sur le profil d'étanchéité sont fixés 6 agrafes permettant de maintenir le profil sur le cadre métallique.

Remarque : ces agrafes sont parfois traversées par les vis Parker servant à maintenir le cadre sur la portière.

Dépose de la glace fixe :



Une fois le profil d'étanchéité déposé, il est maintenant facile de retirer la glace fixe.

Repose des glaces et pourtours



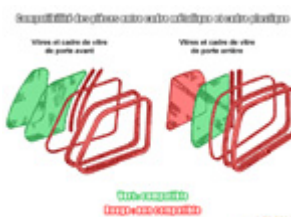
La repose se fait dans le sens inverse de la dépose. S'ils ne sont pas présents il faut contre-percer sur la portière les 9 trous de fixation du cadre métallique.



Appliquer ensuite un cordon de mastic d'étanchéité (type joint polyuréthane) sur tous le pourtour du cadre métallique.

Interchangeabilité des vitres et des cadres (cadres métallique vs cadres plastiques)

Compatibilité des pièces détachées :



Compatible entre cadre métallique et cadre plastique :

- ⇒ Glace fixe avant et arrière
- ⇒ Glace coulissante avant

Non compatible entre cadre métallique et cadre plastique :

- ⇒ Glace coulissante arrière
- ⇒ Joints d'étanchéité
- ⇒ Coulisseaux des glaces

⇒ Montant de glaces fixes (avant et arrière) ainsi que le profil du joint lècheur correspondant

Remplacement d'un cadre plastique par un cadre métallique :



Les portières arrière d'avant 1980 (prévues pour un cadre métallique) sont dotées d'un ajourage dans le coin arrière haut du cadre pour permettre la fermeture complète de la glace coulissante. Les portières datant d'après 1980 (prévues pour un cadre en plastique) ne disposent plus de ce bossage suite au changement de la glace coulissante.

Dans le cas de l'installation d'un cadre métallique sur une portière arrière datant d'après 1980 (donc prévues pour un cadre plastique), l'absence de ce bossage peut entraîner des problèmes de fermeture de la glace coulissante. Il suffit alors de le recréer à l'aide d'une chasse.

Remplacement d'un cadre métallique par un cadre plastique :

Afin de limiter les risques de corrosion par entrée d'eau, il est préférable de boucher les trous des anciennes vis de fixation avec du mastic ou un joint polyuréthane.