



Dépose et repose des cadres et vitres de portière depuis 1980 (cadre en plastique)

Modèles concernés : Renault 4 avec cadre de vitre de portière en plastique (c'est le cadre qui est en plastique, pas la portière!).



Historique des modifications des vitres de portière de Renault 4L

De 1961 à 1969 : Les Renault 4 étaient pourvues de 4 à 6 vitres latérales (les modèles les plus modestes n'étant pas équipées de custodes). Les vitres des portières avant sont à glissières mais les vitres des portières arrières sont fixes (elles se déposent alors comme un pare-brise). Les custodes, le cas échéant sont entrouvrables histoire d'avoir quand même un peu d'air à l'arrière.

A partir de 1964 : Tous les modèles ont 6 glaces latérales mais seul les R4L et R4L Super disposent de vitres arrière à glissières (comme à l'avant).

Petit à petit sur tous les modèles les vitres fixes des portières arrière se font rares au profit de vitres à glissières.

Depuis 1980 : Les cadres des vitres à glissière qui étaient jusqu'alors en métal sont remplacé par des cadres en plastique. Cela implique des modifications sur la forme des vitres et plusieurs changements dans la méthode de fixation.



Berline 4 portes - hayon rétractable - Couleur : Gris ardoise - Moteur 8 cv 4 cv.

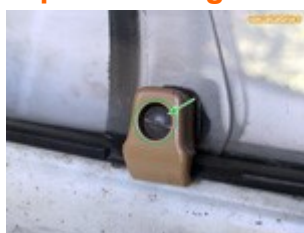


Limousine 6 places - hayon rétractable - Couleurs : Gris ardoise - Gris ardoise - Rouge ardoise - Bleu de France - Rouge exterieur - Moteur 4 cv.



Limousine Luxe - 6 places - hayon rétractable à glaces panoramique - Couleurs identiques à celles de la Renault 4 L - intérieur grand confort - Moteur 4 cv.

Dépose de la glace coulissante avant



Dévisser le verrou de la glace coulissante puis basculer la vitre vers l'arrière pour la déposer.

Remarque : cette méthode n'est pas applicable pour la portière arrière des berlines, la dépose de la vitre coulissante nécessite la dépose complète du carde en plastique.

A propos du verrou de glace coulissante :



Loquet vissé



Loquet collé

Il existe 2 types de loquet sur les glaces coulissantes des cadres plastiques :

- sur les modèles les plus anciens le loquet est vissé à travers la glace (qui est percée à cet effet)
- sur les derniers modèles (au moins à partir de 1986) le loquet est collé sur la vitre (qui du coup n'a plus de trou)

Remarque : les 2 modèles de vitres (pourvues du

loquet correspondant) sont interchangeable. Il n'y a pas de différence non plus entre la gauche et la droite hormis éventuellement la sérigraphie.

Remarque bis : le loquet collé se fixe sur la glace avec de la colle spéciale pare-brise que l'on peut généralement trouver chez tous les revendeurs auto. Le mode opératoire est décrit sur le packaging.

Dépose du cadre en plastique

Dépose des fixations du cadre :



1er modèle (de 1980 à 1983) :

Retirer les 3 vis Parker qui maintiennent le cadre en place sur la portière. Elles sont situées dans la glissière de la glace coulissante.



2ème modèle (à partir de 1983) :

Retirer les 3 ou 4 épingles (en fonction des modèles) qui maintiennent le cadre. Elles sont dissimulées sous le joints du pourtour.

Dépose du cadre :



Pousser sur le haut de pourtour vers l'extérieur puis une fois la partie haute dégagée retirer le cadre en le tirant vers le haut (la partie base est "insérée" dans le cadre de la portière).

Dépose des glaces :



Ecarter simplement les deux coté du pourtour afin de libérer les glaces.

Repose des glaces et pourtours

La repose se fait dans le sens inverse de la dépose (bien penser à remettre les glaces dans le pourtour avant de le reposer sur la portière). Le joint du pourtour se réinsère facilement à la main sur le cadre de la portière mais si besoin il est possible d'utiliser la méthode de la ficelle comme

pour le pare-brise.

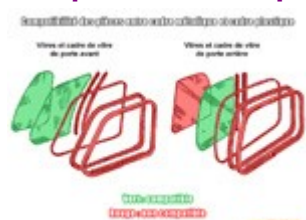


Afin d'éviter les problèmes d'étanchéité, il est possible de déposer un joint d'étanchéité sur toute la périphérie du cadre de la portière.

La pose de ce joint est préférable mais pas obligatoire ⇒ je n'en avais pas d'origine sur ma TL et je n'en ai pas remis après sa restauration et je n'ai pas à souffrir de problème d'infiltration (pas sur les pourtours de vitres en tout cas 😊).

Interchangeabilité des vitres et des cadres (cadres métallique vs cadres plastiques)

Compatibilité des pièces détachées :



Compatible entre cadre métallique et cadre plastique :

⇒ Glace fixe avant et arrière

⇒ Glace coulissante avant

Non compatible entre cadre métallique et cadre plastique :

⇒ Glace coulissante arrière

⇒ Joints d'étanchéité

⇒ Coulisseaux des glaces

⇒ Montant de glaces fixes (avant et arrière) ainsi que le profil du joint lécheur correspondant

Remplacement d'un cadre plastique par un cadre métallique :



Les portières arrière d'avant 1980 (prévues pour un cadre métallique) sont dotées d'un ajourage dans le coin arrière haut du cadre pour permettre la fermeture complète de la glace coulissante. Les portières datant d'après 1980 (prévues pour un cadre en plastique) ne disposent plus de ce bossage suite au changement de la glace coulissante.

Dans le cas de l'installation d'un cadre métallique sur une portière arrière datant d'après 1980 (donc prévues pour un cadre plastique), l'absence de ce bossage peut entraîner des problèmes de fermeture de la glace coulissante. Il suffit alors de le recréer à l'aide d'une chasse.

Remplacement d'un cadre métallique par un cadre plastique :

Afin de limiter les risques de corrosion par entrée d'eau, il est préférable de boucher les trous des anciennes vis de fixation avec du mastic ou un joint polyuréthane.

Cette remarque est d'ailleurs aussi valable lors d'un remplacement d'un cadre en plastique vissé (1980 à 1983) par un cadre en plastique épinglé (à partir de 1983).