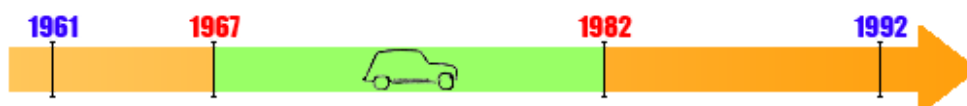




## Eclairage et témoins de tableau de bord 2ème modèle (1967-1982)

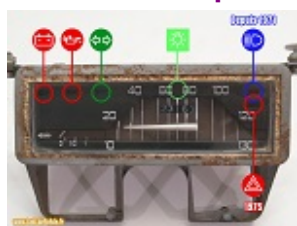


Modèles concernés : Tableau de bord 2ème modèle



### Les blocs compteur du tableau de bord des Renault 4 (1967-1982)

#### Modèles et emplacement des témoins



Bloc avant 1976



Bloc depuis 1976

Il existe de plusieurs modèles de bloc compteur (de marque Jaeger ou Véglia).

Sur les premiers modèles les témoins n'étaient pas sérigraphiés, on ne savait donc pas à quoi correspondait le témoin à moins de se référer à la notice d'entretien. En fonction des années et des options tous les témoins n'étaient d'ailleurs pas présents.

En dehors du passage en 12V en 1971, le plus gros changement vient de l'arrivée en 1976 d'une jauge de charge à la place du témoin (suite au remplacement de la dynamo par un alternateur).

#### Compatibilité des différents blocs compteurs

D'un point de vue montage sur le tableau de bord, pas de problèmes, les différents blocs sont identiques au niveau des fixations ou des dimensions.

Par contre d'un point de vue électrique c'est beaucoup plus compliqué car il y a 3 versions spécifiques de bloc compteur non compatible entre elles sans avoir à modifier le circuit électrique :

1967 à 1970 ⇒ Bloc en en 6V









1971 à 1975 ⇒ Bloc en en 12V avec témoin de charge

1976 à 1982 ⇒ Bloc en en 12V avec jauge de charge

A noter que pour rendre compatible entre eux les modèles 6V et 12V, il suffit juste de changer les ampoules et la jauge à essence.

Cependant, à cause des nombreux changements de schéma électrique ayant eu lieu durant ces années de production, il peut y avoir aussi d'autres différences, notamment au niveau des douilles ou connexions des ampoules. Pour plus détails il faut se référer aux schémas électriques des Renault 4.

### Rôle et fonctionnement des différents témoins présents sur le tableau de bord

Témoin		Rôle et fonctionnement
	Feux indicateurs de direction	Clignote quand on met un clignotant... ou lorsque lorsque le bouton de signal de détresse est enfoncé.
	Dégivrage arrière	S'allume lorsque le bouton de dégivrage de la lunette arrière est enfoncé.
	Feux route de	S'allume lorsque que les feux de route (plein-phare) sont enclenchés.
	Signal détresse de	S'allume lorsque le bouton de signal de détresse est enfoncé.
	Pression d'huile et température moteur	Moteur tournant, s'allume si la pression d'huile est insuffisante ou si la température moteur est trop élevée ⇒ cf. article dédié pour plus de détails.
	Charge batterie	Moteur tournant <b>en régime</b> , s'allume en cas de dysfonctionnement du circuit de charge (rechargement de la batterie insuffisant) ⇒ cf. article dédié au diagnostic des dysfonctionnements pour plus de détails. A partir des modèles 1976 ce voyant est remplacé par une jauge de charge.
	Eclairage tableau bord du de	L'éclairage du compteur de vitesse est réalisé par 1 ampoule identique à celles des témoins.
	Témoin de frein	S'allume en cas de détection d'une chute de pression dans le circuit de freinage (4L produites entre 1973 et 1982 et équipées d'un maître-cylindre 4 voies avec by-pass) ⇒ cf. article dédié pour plus de détails.

## Changement d'une ampoule de tableau de bord

### Dépose du bloc compteur :



Pour déposer le bloc compteur il est malheureusement obligatoire de déposer le tableau de bord complet.

### Changement d'une ampoule :



Sur le bloc compteur déposer la douille du témoin puis retirer l'ampoule afin de la remplacer par une neuve. Il s'agit d'une ampoule de 2W assez commune que l'on peut aisément trouver en magasin.