



Dépose et refabrication d'une garniture de portière



Modèles concernés : Tous les modèles de 4L (ou en tout cas à ma connaissance...)



Sur les Renault 4 (ou en tous cas sur une large gamme de modèles) les garnitures de portière sont réalisées dans une sorte d'isorel de 2,5mm d'épaisseur et sont recouvertes par du tissu ou du plastique collé du côté de la face visible et agrafé de l'autre côté. Cette garniture est ensuite fixée sur la portière avec des agrafes métalliques.

Dépose d'une garniture de portière

Quel outil utiliser?

Il existe des outils dédiés pour ce genre de travail : toute une panoplie de pieds de biche en plastique afin de ne pas abîmer les peintures ou les matériaux fragiles. L'intérêt du pied de biche est de pouvoir attraper l'agrafe par les deux côtés afin de l'extraire tout en retenant bien sa base dans le panneau. Certains se fabriquent donc un pied de biche maison avec une fourchette sur laquelle ont été retirées les deux dents du milieu.



Dépose de la garniture :

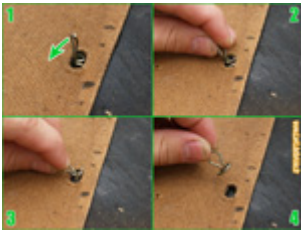


La dépose ne pose pas de souci particulier, il suffit de glisser un outil assez fin (ici un tournevis sur lequel on peut rajouter du scotch afin de ne pas abîmer la peinture) et rigide entre la garniture et la portière le plus près possible d'une agrafe et de faire levier afin de la décrocher de la portière. Le plus simple étant de commencer par les angles.

Attention : l'isorel s'abîme avec le temps et l'humidité, il faut donc travailler méticuleusement et en douceur pour éviter d'arracher les trous de fixation des agrafes dans l'isorel (auquel cas l'agrafe restera sur la portière au lieu de venir avec le panneau).

Pratiquer ensuite de la même manière pour toutes les agrafes. Au bout d'un moment il est tentant de laisser tomber l'outil et de terminer en tirant sur la garniture avec les mains mais je ne saurais

que trop conseiller de l'éviter car c'est comme ça que les panneaux un peu vieux s'arrachent et que l'on se retrouve à devoir les refabriquer (je sais de quoi je parle, cf. la suite de l'article un peu plus bas 😊).



Une fois la garniture déposée il est possible de retirer les agrafes.

Attention : il faut retirer les agrafes avec précaution car les panneaux peuvent devenir fragiles surtout au niveau des trous de fixation (oui je sais, je l'ai déjà dit mais mieux vaut deux fois qu'une).

Refabrication des garnitures

Comme je le disais plus haut, le temps, l'humidité et une extraction un peu trop brutale des garnitures détériorent l'isorel et les trous oblongs de fixation des agrafes en pâteissent à chaque dépose-repose.

Sur ma TL plusieurs agrafes ne restaient plus bloquées dans les trous des panneaux devenu trop large. Il a donc fallu que je refabrique ce panneau.

Remarque importante : Le tutoriel ci-dessous décrit **ma** méthode pour refabriquer une garniture de portière, elle n'est pas tirée d'un manuel de réparation ou d'une RTA. Cette méthode est donc potentiellement perfectible (encore que je suis très content du résultat final).



Après avoir retiré les agrafes (cf. plus haut) et les vides poches (simplement vissés), j'ai retiré toutes les agrafes de l'habillage avec un tournevis. La vache ça en fait un paquet au final...

L'habillage était fixé sur le panneau d'isorel par deux petites bandes de colle. En tirant dessus doucement j'ai réussi à le décoller facilement sans l'abimer. En fonction des années de fabrication et des modèles je ne sait pas si c'est toujours aussi facile.



J'ai préparé un patron dans un panneau d'isorel acheté dans un magasin de bricolage pour la modique somme de 3€ environ.

Je n'ai pas trouvé en dessous de 3 mm d'épaisseur mais je me suis dit que les 0,5 mm de différence avec le panneau d'origine ne seraient pas significatif.

Le panneau a simplement été découpé avec un gros cutter genre cutter à moquette, ça se coupe super bien.



J'ai ensuite tracé les trous pour les agrafes grâce à l'ancien panneau et je les ai réalisés à la perceuse puis peaufiné à la Dremel afin qu'ils soient parfaitement ajustés.



Pour recoller le tissu d'habillage j'ai utilisé du scotch à moquette double-face pour moquette peu épaisse. J'ai préféré éviter la colle qui me paraît moins réversible que le scotch mais là encore chacun fera comme il voudra.



Après avoir repositionné le tissu d'habillage sur le panneau j'ai remis des agrafes sur tout le pourtour comme c'était à l'origine. Comme j'étais pris de court et que je n'ai pas eu le temps de chercher, je n'ai pas réussi à trouver des agrafes comme celles d'origines. J'ai donc acheté des agrafes un peu plus grande et je les ai retaillée à la pince. C'était un peu long mais après la première 30aine je n'en ratais plus qu'une sur 5 environ.



N'ayant pas d'agrafeuse pour mes agrafes homemade (fait-maison pour les non anglophone), je les ai replantées au marteau non sans m'écraser un doigt à plusieurs reprises (toujours le même évidemment) et en vociférant comme un charretier. Le résultat est cependant très satisfaisant.

Note pour plus tard : penser à chercher les bonnes agrafes ainsi que l'agrafeuse qui vas avec pour la prochaine fois.

Il ne me restait plus qu'à revisser le vide-poche, repositionner les agrafes de portière (référence 157 chez Restagraph) et à reclisper le panneau sur la voiture et le tour était joué.