



Contrôle et changement du manoccontact de pression d'huile moteur

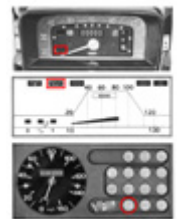


Modèles concernés : tous les modèles de Renault 4



Manocontact?

Le manoccontact est un interrupteur qui s'ouvre dès qu'une pression bien définie est atteinte. Cet interrupteur est relié au tableau de bord et éteint le voyant de pression d'huile lorsque la pression d'huile moteur est supérieure à 0,35 bar.



Sur les tableaux de bord de 1ère génération (1961-1967) et sur les tableaux de bord 2ème génération (1968-1982) le témoin de pression d'huile est le même que celui du témoin de chauffe moteur.

Sur les tableaux de bord de 3ème génération (1983-1992), la fermeture du manoccontact entraîne l'allumage du témoin de pression d'huile **et** du témoin du chauffe moteur.

Important : sur tous les modèles de Renault 4 le témoin de pression d'huile doit s'allumer lorsque le contacteur antivol est en position "M" et s'éteindre dès que le moteur tourne. Si ce n'est pas le cas, commencer par contrôler l'ampoule du témoin au niveau du tableau de bord.



Caractéristique :

Pression d'ouverture (extinction de l'ampoule) : 0,35 bar

Filetage : M14 x 1,5

Remarque : Ce manoccontact n'a pas pour vocation de contrôler que la pression d'huile est suffisante pour le bon fonctionnement du moteur mais juste pour contrôler la présence d'huile dans le circuit de

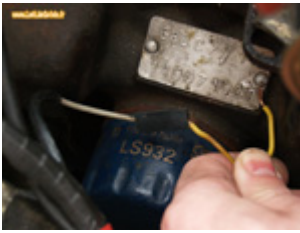
graissage.

Ci-dessous les valeurs de pression d'huile pour les moteurs Billancourt et Cléon :

Moteur	Pression d'huile
Moteur Billancourt	- 1,2 bar minimum à 500 tours/min (ralenti)
	- 2,4 bars minimum à 4000 tours/minutes
Moteur Cléon	- 0,7 bar minimum à 500 tours/min

(ralenti)
- 3,5 bars minimum à 4000
tours/minutes

Contrôle du faisceau électrique



Réaliser un shunt entre le connecteur du manoccontact et un élément métallique de carrosserie ⇒ le témoin du tableau de bord doit alors s'allumer. Si ce n'est pas le cas, il faut revoir le faisceau électrique (problème de corrosion des contacts, problème de masse, fil coupé,...).

Dépose du manoccontact



Moteur Billancourt

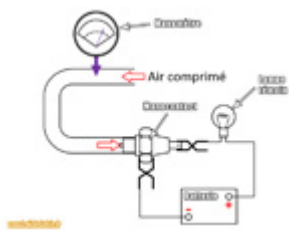


Moteur Cléon

Sur les moteurs Billancourt ou Cléon le manoccontact est situé sur le bloc moteur non loin du filtre à huile.

Pour le déposer il suffit de débrancher le fil et de le dévisser.

Contrôle du fonctionnement du manoccontact



Réaliser le montage en suivant le schéma ci-contre =>

- Brancher une lampe témoin entre la borne + de la batterie et une des bornes du manoccontact
- Brancher la 2nd borne du manoccontact sur la borne - de la batterie
- Brancher le manoccontact sur un compresseur muni d'un manomètre suffisamment sensible.

Remarque : un manoccontact étant un interrupteur il n'y a pas de borne positive ou négative, le sens des branchements n'a donc pas d'impact sur son fonctionnement.



A une pression de 0 bar la lampe témoin doit être allumée.

Augmenter doucement la pression et lorsqu'elle atteint 0,35 bar la lampe doit s'éteindre. Si l'on remet le circuit à pression atmosphérique (manomètre à 0), la lampe doit se rallumer.

En cas de dysfonctionnement ou de déviation par rapport à la pression normale de fonctionnement changer le manoccontact.

Repose du manoccontact

Revisser le manoccontact à son emplacement sans oublier la rondelle en cuivre et rebrancher le fil.